

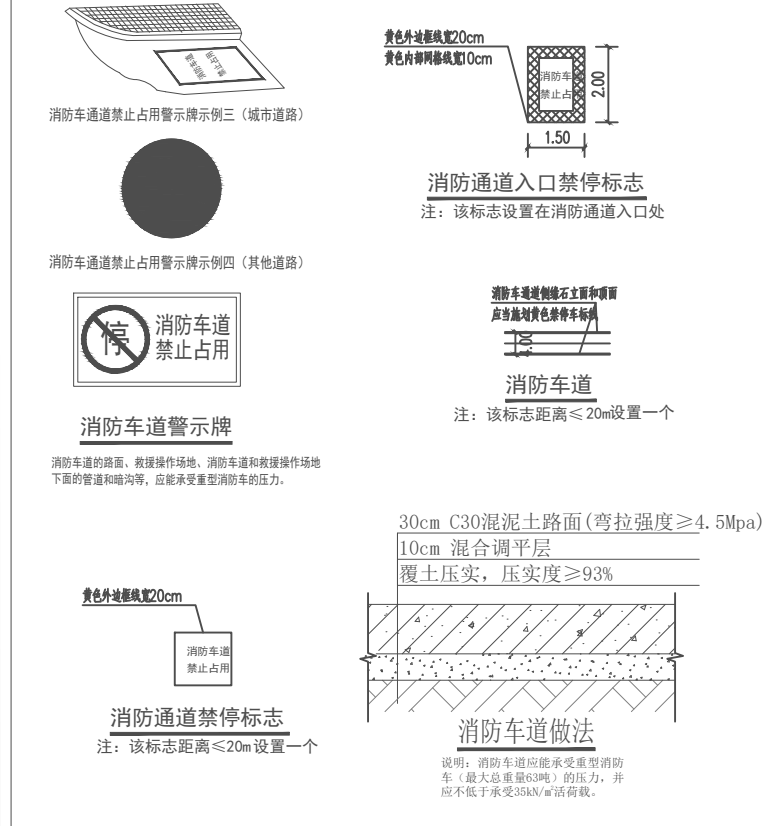
主要技术经济指标

Table with 5 columns: 序号, 项目名称, 单位, 数值, 备注. Includes metrics like 规划总用地面积, 实际使用面积, 总建筑面积, etc.

主要建筑物一览表

Table with 7 columns: 序号, 名称, 占地面积, 建筑面积, 计容建筑面积, 不计容建筑面积, 层数, 建筑高度, 用途性质.

消防车道应符合下列要求: 1) 消防车通道与建筑之间不宜设置妨碍消防车操作的树木、架空管线等障碍物...



设计说明:

- 一、设计依据
1、《建筑设计防火规范》GB 50016-2014 (2018年版)
2、《工业企业总平面设计规范》GB 50187-2012
3、《汽车库、修车库、停车场设计防火规范》GB 50067-2014

二、工程概况

- 1、项目位置: 建设地点位于地块位于贵港市产业园(江南园)城东大道旁。
2、用地范围: 总规划用地面积20875.592平方米, 折合31.3132亩。总建筑面积: 12180.30平方米, 其中包含地上建筑面积: 12624.70平方米, 地下建筑面积: 185.60平方米。
3、本图采用数字化测量, 2000国家大地坐标, 中央子午线经度109度30分。1985国家高程基准, 等高距为0.5米。
4、图中尺寸均以米为单位, 建筑以外墙定位, 建筑均以外墙交点为坐标。
5、图中所标为建筑外边线尺寸、道路间距、建筑与建筑之间的尺寸, 建筑距离红线等尺寸。
6、图中生产车间。仓库所标建筑高度为室外地坪至建筑屋脊到檐口的平均高度。
7、项目规划建筑退用地红线均不小于6米。
8、本项目为木板材料配件生产厂, 所有车间及厂房的火灾危险性分类为均为丙类2项, 耐火等级为二级, 其中消防控制室兼配电房地上一层耐火等级为二级负一层耐火等级为一级, 厂房防火分区的最大允许建筑面积满足规范要求。
9、1#生产厂房为已建建筑。
10、本工程设置消防道路, 通道地下管网、暗沟、水池、化粪池等影响消防荷载的地下设施, 能承受重型消防车(最大总质量63吨)的压力。消防车道转弯半径不小于9m, 车道宽大于等于4m, 车道上空4m范围内不应设置影响消防车操作的树木、架空管线等设施。总平面消防车道坡度均不大于8%。
11、建成充电基础设施车位4个, 占10.26%, 预留充电基础设施安装条件车位35个, 占89.74%。建成无障碍停车位1个。所有车位均应做充电预留。
12、项目绿化仅为示意, 具体由专业公司完成。
13、规划道路标高需现场复核, 以实际为准。
14、本项目使用的消防系统包括防控制室、消防水池及水泵房、发电机房、高位消防水箱等消防设施为同期建设项目并同时验收同步投入使用。
15、(1). 本厂区消防水源来自市政给水环状管网, 引入管处的市政供水压力为0.25MPa。从用地北侧的工业二路规划道路环状给水管网接入DN150引入管, 引入管总水表处设倒流防止器, 可满足本工程用水需求, 消防用水由消防水池提供。
(2). 本项目室外消火栓用水量40L/s, 室内消火栓用水量20L/s, 火灾延续时间3h; 自动跟踪定位射流灭火系统用水量20L/s, 火灾延续时间1h; (3). 室内外消防水池: 有效容积不少于720 m³(分两格设置); 消防水池及泵房设置于消防控制室地下室, 为本项目服务, 消防泵房供应全区消防用水。高位消防水箱: 有效容积不少于 18 m³, 设在1#生产厂房屋面
15、本项目为工业建筑, 厂房的火灾危险性分类为丙类。根据《消防给水及消火栓系统技术规范》GB5094-2014D表3.3.2, 建筑物室外消火栓设计流量为40L/s。

海绵城市设计指标表

Table with 4 columns: 指标, 数值, 备注. Includes '贵港市不同年径流总量控制率对应的设计降雨量H', '综合雨量径流系数及污染削减率计算表', '设计调蓄容积', '下渗绿地容积'.

海绵城市设计计算表:

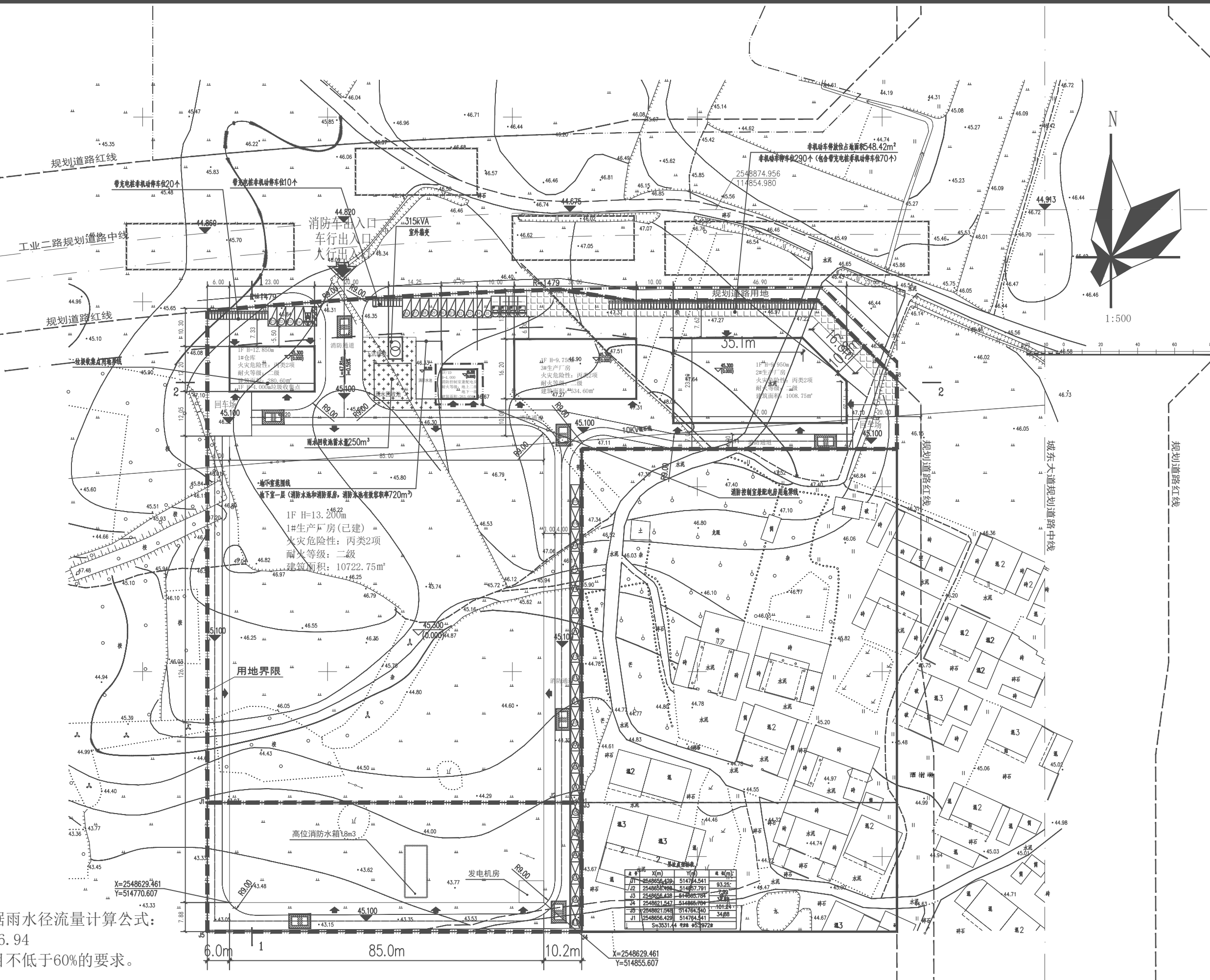
Table with 2 columns: 指标, 数值. Includes '年径流总量控制率对应设计降雨量', '场地内设计降雨控制量', '场地综合径流系数', '场地入渗控制率', '实现的降雨控制量', '通过调蓄和收集利用措施实现的降雨控制量', '下渗式绿地蓄水量', '项目设置的蓄水池容量'.

海绵城市设计说明: 一、设计依据: 国家、省、自治区、直辖市的相关法规、规定; 二、海绵城市: (一) 多年平均径流总量控制率: 本项目利用下渗式绿地、雨水收集回收利用系统(蓄水池)等...

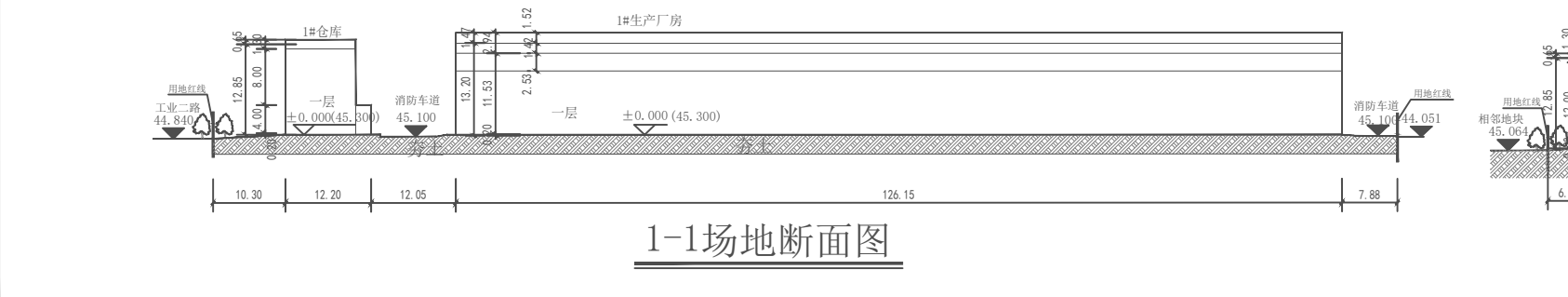
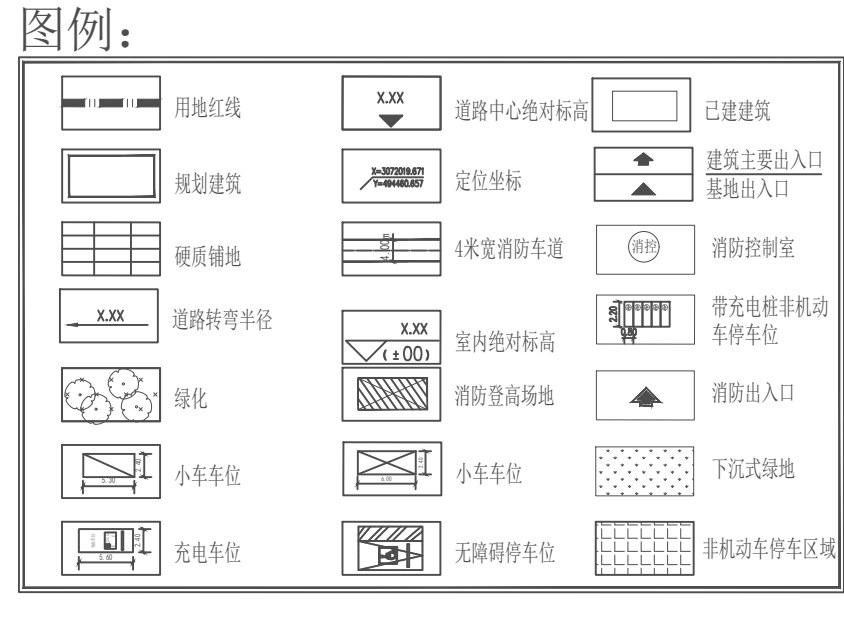
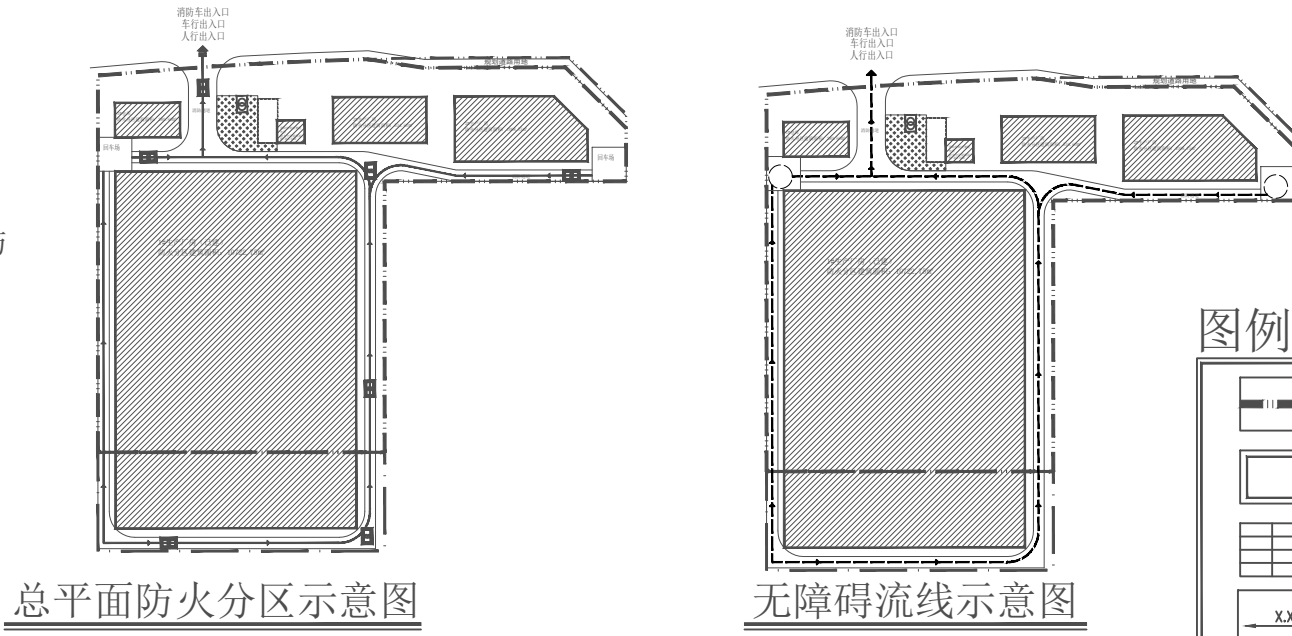
三、海绵城市

- (1) 多年平均径流总量控制率: 在60%控制率指标下, 控制雨水量总计247.92 m³。根据雨水径流量计算公式: W=10×ψ×h×F(m³), 反算得到需要雨水降雨量达到16.94 m³, 此降雨量对应雨水控制率为62.31%。满足新建项目不低于60%的要求。
(2) 年径流污染削减率: 雨水通过下渗减排、滞留传输等海绵化措施, 查《贵港市中心城区海绵城市专项规划各个措施的消减率, 得径流污染消减率, 经计算, 径流污染消减率达到52.11%。
(3) 单位不透水面积积蓄容积: 本项目海绵措施主要采用的措施有生态停车场, 复合型生物滞留设施等。通过设置复合型生物滞留设施等措施进行调蓄, 地块内的部分屋面及场地(即排水方向面向道路一侧)的雨水进行收集, 复合型生物滞留设施绿地面积为100m², 雨水回收池250m³, 总调蓄容积为280m³。海绵城市雨水与污水分别与市政雨水与污水管道衔接

Table with 5 columns: 系统名称, 设计流量(L/S), 火灾延续时间(h), 设计用水量(m³), 备注. Lists fire water systems like '室外消防栓系统', '室内消防栓系统', '自动跟踪定位射流灭火系统'.



总平面图 1:500



Project team list (会签) with columns for role (建筑, 结构, etc.) and name (霍萍, 钟鸣明, etc.).

本设计文件概图出图盖章方可有效, 手续齐全, 本图尺寸均以标注为准, 不得翻图, 翻图尺寸施工如有任何不妥事宜, 请在施工前与设计师会商。

Logo and name of Guangxi Huayuan Architecture Design Co., Ltd. (广西华壹建筑设计有限公司).

Project management table (项目负责人, 专业负责人, 审定, 审核, 校对, 设计) listing names and signatures.

建设单位: 贵港市恒瑞木业有限公司; 项目名称: 年产12万套板式家具项目.

Project information table (图名, 工程编号, 日期, 比例, 专业, 设计阶段, 版次, 图号) with values like '总平面图', '2026-01', '1:500', '建筑', '方案', '第一版', 'ZP-01'.