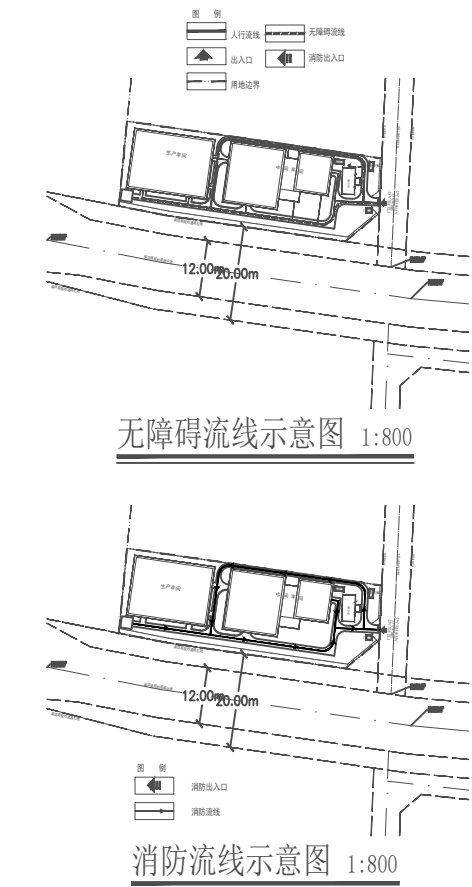


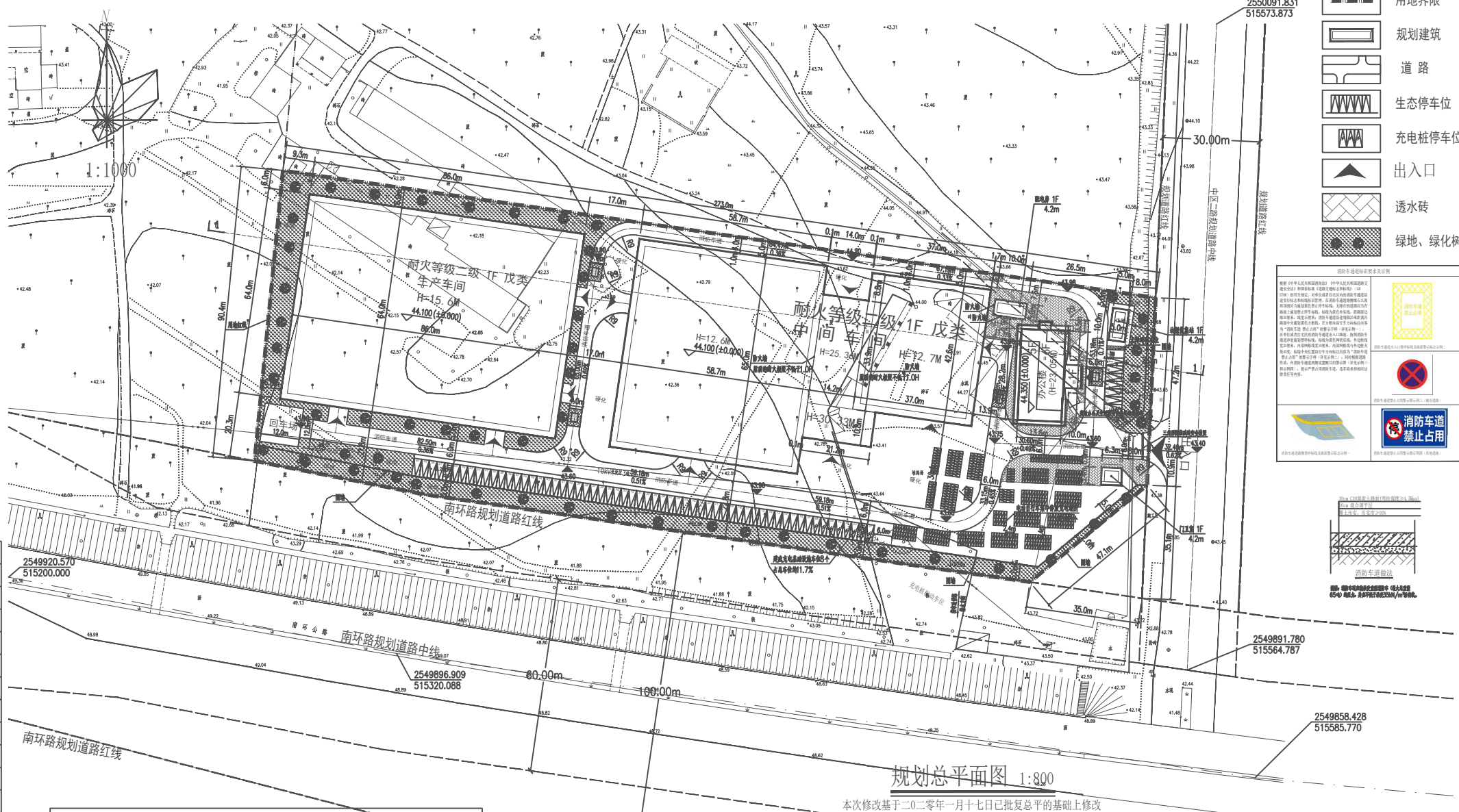
# 年产65万吨干混砂浆生产线建设项目建设用地规划图



综合经济技术指标			
名称	数量	单位	百分比
规划总用地面积	24883.614	㎡	
实际用地面积	24883.614	㎡	100.00%
总建筑面积	12147.40	㎡	48.81%
其中			
中间车间建筑面积	6095.26	㎡	24.49%
生产车间建筑面积	5504.00	㎡	22.12%
办公楼建筑面积	414.12	㎡	1.66%
其他配套设施建筑面积	134.02	㎡	0.54%
绿地、生态停车位占地面积	4479.41	㎡	18.00%
厂区内道路、消防通道及硬化占地面积	8256.804?	㎡	33.19%
总建筑面积	13897.82	㎡	
总计容面积	25497.08	㎡	100.00%
其中			
中间车间建筑面积	12190.52	㎡	47.81%
生产车间建筑面积	11008.00	㎡	43.17%
办公楼建筑面积	2164.54	㎡	8.49%
其他配套设施建筑面积	134.02	㎡	0.53%
建筑系数	48.81%	—	—
总容积率	1.02	—	—
绿地率	18.00%	—	—
行政办公及生活服务设施用地面积	575.03	㎡	2.31%
行政办公及生活服务设施总建筑面积	2164.54	㎡	8.49%
机动车停车位	68	—	地上（个）
非机动车停车位	348	—	地上（个）

建筑指标一览表				
名称	层数	高度	基底面积(㎡)	计容建筑面积(㎡)
中间车间	1层	30.33m	6095.26	12190.52
生产车间	1层	15.6m	5504.00	11008.00
办公楼	6层	23.05m	414.12	2164.54
门卫室	1层	4.2m	34.02	34.02
垃圾收集站	1层	4.2m	50.00	50.00
配电房	1层	4.2m	50.00	50.00
合计			12147.40	25497.08

注：建设用地面积24883.614平方米，折合37.325亩。



海绵城市设计指标表			
贵港市年径流总量控制率对应的设计降雨量H（/mm）			
70%	75%	55%	85%
24.64	29.87	13.83	43.88
综合雨量径流系数及污染削减率计算表			
下垫面总类	面积/㎡	雨量径流系数S	污染削减率（以SS计，%）
硬化屋面	12147.40	0.90	0.90
绿化屋面	0.000	0.40	0.75
水面	0.000	1.00	0.00
混凝土、沥青路面及广场	7493.614	0.90	0.00
大理石路面及广场	0.000	0.60	0.85
透水砖铺装地面	763.19	0.40	0.85
生态停车场	897.60	0.40	0.85
地面绿地	1728.12	0.15	0.60
下沉式绿地	1853.69	0.15	0.60
雨水收集回用蓄水池	/	/	0.85
合计	24883.614	0.71	0.67
地面绿地中，下沉式绿地率=			41.38%
除机动车部分路面硬化外，透水铺装率=			10.18%
设计调蓄容积	V=10H S F		261.09
下沉绿地收纳容积	Vs=As Hs As为下沉式绿地，取1853.69㎡，Hs为下沉式绿地蓄水深度，取0.15m	277.96	

注：1、场地内多年平均径流量控制率不低于55%，年径流污染削减率不低于50%。  
2、屋面及道路广场雨水就近引入周边下凹绿地。

海绵城市设计说明：

一、设计依据

国家、省颁布、制定的相关规范、规定、标准：

- 海绵城市建设技术指南——低影响开发雨水系统构建（试行）
- 贵港市中心城区海绵城市专项规划
- 海绵城市建设技术指南
- 建筑与小区雨水控制及利用工程技术规范GB50400-2016
- 室外排水设计规范GB50014-2006（2016版）
- 绿色建筑评价标准GB/T50378-2014
- 建筑给水排水设计规范GB50015-2003（2009年版）
- 种植屋面工程技术规程JGJ155-2013
- 透水砖路面技术规程CJJ/T188-2012
- 低影响开发雨水控制及利用工程设计规范DBJ/T45-013-2016

二、本项目包含住宅及公共建筑

三、海绵城市

（一）多年平均径流总量控制率

在55%控制率指标下，控制雨水量总计261.09㎡。根据雨水径流量计算公式： $W=10\times\phi\times h\times F$ （m<sup>3</sup>），反算得到需要雨水降雨量达到13.83mm，此降雨量对应雨水控制率为55%。满足新建项目不低于55%的要求。

（二）年径流污染削减率

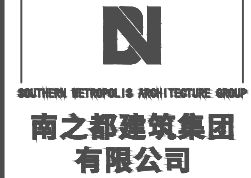
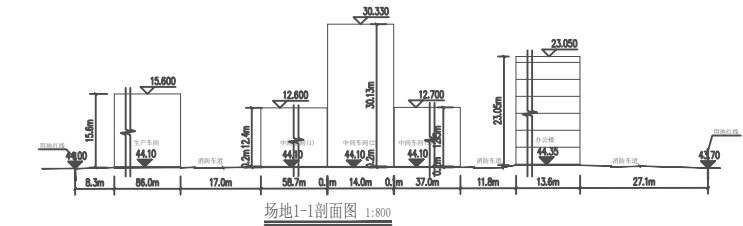
雨水通过下渗减排、滞留传输等海绵化措施，查《贵港市中心城区海绵城市专项规划各个措施的削减率，得径流污染削减率，经计算，径流污染削减率达到84%，可以满足年径流污染削减率（一般以年SS总量去除率计）不低于55%预期目标。

（三）单位不透水面积蓄容

本项目海绵措施主要采用的措施有透水沥青道路，下凹式绿地等。通过设置下沉式绿地等进行调蓄，地块内的部分屋面及场地（即排水方向面向道路一侧）的雨水进行收集，道路均采用透水沥青道路，降低雨水径流系数。单位下沉式绿地面积为1853.69㎡，下沉150mm，总调蓄容积为277.96㎡。

说明：

- 本项目采用数字化测量，2000国家大地坐标系，1985年国家高程基准，等高距为0.5米。
- 图中尺寸均以米为单位。
- 图中建筑以外墙定位。
- 图中建筑均以外墙交点为坐标。
- 仓库与车间的火灾危险性分类为戊类，耐火等级为二级。
- 车间高度超过8米，计算容积按照两层计。
- 建成充电桩设施车位8个，占总车位的11.7%，其余车位预留建设安装条件。
- 建设电动自行车停放充电场所，与室外建筑物的贴邻部位应为不开设门窗洞口的防火墙，并同步设置具备定时充电、自动断电、故障报警等功能的安全充电设施。
- 调整说明：
  - 本项目因工艺需要，在原材料区、成品暂存库中间增加车间，合并为一个中间车间，调整内容如下：增加车间高度为30.2米；占地面积：703.46㎡；建筑面积：703.56㎡；计容面积：1407.12㎡；合并后的中间车间占地面积为6095.26㎡；建筑面积为6095.26㎡；计容面积为12190.52㎡；
  - 原有检验车间与机修车间合并为生产车间；占地面积：5504.00㎡；建筑面积：5504.00㎡；计容面积：11008.00㎡；
  - 因场地问题，配电房按实际建设位置进行调整，配电房面积等指标不变，由原位向左调整，具体位置详见总平面图。
  - 调整后，原总建筑面积12500.260㎡变更为总建筑面积13897.82㎡；原建筑占地面积10749.84㎡变更为总建筑面积12147.40㎡；原总计容面积22701.96㎡变更为总计容面积25497.08㎡；调整后容积率为1.02；建筑系数为48.81%。
- 消防车道宽度不小于4m，消防车道转弯半径≥9m，消防登高场地坡度≤3%，作为消防车道的路面、消防场地及其下面的建筑结构、管道和沟等，应能承受重型消防车的压力。最大荷载 65吨。



工程设计资质证书编号：A245001291  
建筑行业(建筑工程)乙级；市政行业(给水工程、排水工程、道路工程)乙级；风景园林工程设计专项乙级。

合作设计单位：WYH

版次	修改内容	日期
REV	DESCRIPTION	DATE



职 责	姓 名	签 署
DUTY	NAME	SIGNATURE
项目负责人 PROJECT MGR	黄晓明	黄晓明
审定 AUTHORIZED BY	黄由业	黄由业
审核 AUDITED BY	黄晓明	黄晓明
专业负责人 DISCIPLINE	黄晓明	黄晓明
校对 CHECKED BY	黄建国	黄建国
设计 DESIGNED BY	胡学成	胡学成
制图 DRAWING	胡学成	胡学成

建设单位 CLIENT  
广西神舟远航建材有限公司

项目名称 PROJECT  
年产65万吨干混砂浆生产线  
建设项目——规划图

图名 ORG TITLE  
规划总平面图

项目编号 JOB NO.	ND2019H-230		
版次 REV	01	阶段 STATUS	规划图
单位 UNIT	M	专业 DISCIPLINE	建筑
日期 DATE	2025.12	图号 ORG NO.	01

本图未经办理相关手续不得用于施工，未加盖骑缝设计图专用章无效。